



YAKA ŞENGÜL MUSTAFA KARACA İLKOKULU

# **2024-2028 STRATEJİK PLANI**

T.C  
BORNOVA KAYMAKAMLIđI  
YAKA ŐENGÜL MUSTAFA KARACA İLKOKULMÜDÜRLÜđÜ

# 2024-2028 STRATEJİK PLANI





*Eğitimidir ki bir milleti ya özgür,  
bağımsız, şanlı ve yüce bir toplum halinde yaşatır  
ya da onu köleliğe ve yoksulluğa iter.*

*Mustafa Kemal ATATÜRK*

## Okul/Kurum Bilgileri

<b>İli:</b> İzmir		<b>İlçesi:</b> Bornova	
<b>Adres:</b>	Yaka Mh. Yıldız Sk. No:16	<b>Coğrafi Konum(link)</b>	38°30'50.3"N 27°19'07.3"E
<b>Telefon Numarası :</b>	0 (232) 377 52 59	<b>Faks Numarası:</b>	
<b>e-Posta Adresi:</b>	747691@meb.k12.tr	<b>Web sitesi adresi:</b>	<a href="https://bornovayakakoyilkokulu.meb.k12.tr/">https://bornovayakakoyilkokulu.meb.k12.tr/</a>
<b>Kurum Kodu:</b>	747691	<b>Öğretim Şekli:</b>	Tam Gün

## OKUL MÜDÜRÜNÜN SUNUŞU



Bir ulusun kalkınmasındaki en önemli etken, çağdaş bir eğitim yapısına sahip olmaktır. Gelişmiş ülkelerde uzun yıllardır sürdürülmekte olan kaynakların rasyonel bir şekilde kullanımı eğitimde stratejik planlamayı zorunlu kılmıştır. Milli Eğitim Bakanlığı bu motivasyonla 2004 yılından beri stratejik plan çalışmalarını başlatmıştır. Bu çalışmalar temelde iki nedene bağlıdır: Tüm dünyada daha önceleri başlayan çağdaşlaşma ve yenileşme çalışmalarıyla uyumlu bir şekilde eğitim alanında da bu tip eylemlerle mali, fiziki ve insani kaynaklardan daha verimli ve etkin yararlanarak akademik ve kurumsal gelişmeleri hızlandırmaktır. Diğer bir neden ise; ülkemizde 2004 yılında kabul edilen yasa gereği “ performans esaslı bütçeleme sistemi” ne geçilmesidir.

Okulumuzda hazırlanan bu planın başarıya ulaşmasında, 2028 Vizyonu ana fikrinin uygulanabilirliğinin, farkındalığına varma ve ülke vizyonunun bütün aşamalarına katılabilme ilkesi önemli bir rol oynayacaktır. Bu nedenle çalışmanın gerçekleştirilmesinde meğri geçen stratejik planlama ekibi başta olmak üzere tüm paydaşlarımıza teşekkür ederiz.

Ülkemizin sosyal ve ekonomik gelişimine temel oluşturan en önemli faktörün eğitim olduğu anlayışıyla, hazırlanan planımızda belirlediğimiz vizyon, misyon ve hedefler doğrultusunda yürütülecek çalışmalarda başarılar dileriz.

Hasan SERBEST  
Okul Müdürü

# İÇİNDEKİLER

Tablo Şekil ve Grafik Listesi.....	7
<b>1. GİRİŞ VE STRATEJİK PLANIN HAZIRLIK SÜRECİ.....</b>	<b>9</b>
1.1. Strateji Geliştirme Kurulu ve Stratejik Plan Ekibi.....	9
1.2. Planlama Süreci.....	9
<b>2. DURUM ANALİZİ.....</b>	<b>10</b>
2.1. Kurumsal Tarihçe.....	10
2.2. Uygulanmakta Olan Planın Değerlendirilmesi.....	10
2.3. Yasal Yükümlülükler ve Mevzuat Analizi.....	11
2.4. Üst Politika Belgelerinin Analizi.....	12
2.5. Faaliyet Alanları ile Ürün ve Hizmetlerin Belirlenmesi.....	13
2.6. Paydaş Analizi.....	14
2.7. Kuruluş İçi Analiz.....	16
2.7.1. Teşkilat Yapısı.....	16
2.7.2. İnsan Kaynakları.....	17
2.7.3. Teknolojik Düzey.....	20
2.7.4. Mali Kaynaklar .....	21
2.7.5. İstatistik Veriler.....	22
2.8. Dış Çevre Analizi (Politik, Ekonomik ,Sosyal, Teknolojik, Yasal ve Çevresel	
2.9. Çevre Analizi -PESTLE).....	22
2.9 . Güçlü ve Zayıf Yönler ile Fırsatlar ve Tehditler (GZFT) Analizi.....	25
2.10. Tespit ve İhtiyaçların Belirlenmesi .....	26
<b>3. GELECEĞE BAKIŞ.....</b>	<b>27</b>
3.1. Misyon.....	27
3.2. Vizyon.....	27
3.3. Temel Değerler .....	27
<b>4. AMAÇ,HEDEFVESTRATEJİLERİN BELİRLENMESİ.....</b>	<b>28</b>
4.1. Maliyetlendirme.....	35
<b>5. İZLEMEVEDEĞERLENDİRME.....</b>	<b>36</b>

## Tablo Şekil ve Grafik Listesi

Tablo 1	: Strateji Geliştirme Kurulu ve Stratejik Plan Ekibi Tablosu
Tablo 2	: Mevzuat Analizi
Tablo 3	: Üst Politika Belgeleri Analizi
Tablo 4	: Faaliyet Alanı - Ürün/Hizmet Listesi
Tablo 5	: Paydaş Tablosu
Tablo 6	: Okul/Kurum İçi Analiz İçerik Tablosu
Tablo 7	: Yönetici Sayıları
Tablo 8	: Öğretmen, Öğrenci, Derslik Sayıları
Tablo 9	: Branş Bazında Öğretmen Norm, Mevcut, İhtiyaç Sayıları
Tablo 10	: Çalışanların Görev Dağılımı
Tablo 11	: İdari Personelin Hizmet Süresine İlişkin Bilgiler
Tablo 12	: Öğretmenlerin Hizmet Süreleri (Yıl İtibarıyla)
Tablo 13	: Kurumda Gerçekleşen Öğretmen Sirkülasyonunun Oranı
Tablo 14	: Öğretmenlerin Katıldığı Hizmet İçi Eğitim Programları
Tablo 15	: Okul Rehberlik Hizmetleri
Tablo 16	: Teknolojik Araç-Gereç Durumu
Tablo 17	: Fiziki Mekân Durumu
Tablo 18	: Kaynak Tablosu
Tablo 19	: Harcama Kalemleri
Tablo 20	: Gelir-Gider Tablosu
Tablo 21	: İstatistiki verilerle tablosu
Tablo 22	: PESTLE Analiz Tablosu
Tablo 23	: GZFT Listesi
Tablo 24	: Tespitler ve İhtiyaçlar

Tablo 25	: Stratejik Amaçlar, Hedefler
Tablo 26	: Hedef Kartları
Tablo 27	: Tahmini Maliyetler
Tablo 28	: İzleme Değerlendirme Takvimi
Tablo 29	: Strateji Geliştirme Üst Kurulu
Tablo 30	: Stratejik Plan Hazırlama Kurulu
Şekil 1	: Teşkilat Yapısı
Grafik 1	: Öğrenci ve veli anketi
Grafik 2	: Öğrenci ve veli anketi
Grafik 3	: Öğretmen, çalışan anketi
Grafik 4	: Öğrenci ve veli anketi
Grafik 5	: Öğrenci anketi
Grafik 6	: Öğrenci, öğretmen, veli anketi



# 1. GİRİŞ VE STRATEJİK PLANIN HAZIRLIK SÜRECİ

## 1.1. Strateji Geliştirme Kurulu ve Stratejik Plan Ekibi

**Strateji Geliştirme Kurulu:**Okul müdürünün başkanlığında, iki öğretmen ve okul/aile birliği başkanı ile bir yönetim kurulu üyesi olmak üzere 5 kişiden oluşan üst kurul kurulmuştur.

**Stratejik Plan Ekibi:**Okul müdürü tarafından görevlendirilen müdür yardımcısı başkanlığında, belirlenen öğretmenler ve gönüllü velilerden oluşturulmuştur.

**Tablo1.Strateji Geliştirme Kurulu ve Stratejik Plan Ekibi Tablosu**

StratejiGeliştirmeKuruluBilgileri		StratejikPlanEkibiBilgileri	
Adı Soyadı	Ünvanı	Adı Soyadı	Ünvanı
Hasan SERBEST	Okul Müdürü	Dinçer TOPALOĞLU	Müdür Yardımcısı
Ayhan ABADANLI	Sınıf Öğretmeni	Güldem AKÇAY	Sınıf Öğretmeni
Selcan ÇAM	Okul Öncesi Öğrt.	Fisun ABADANLI	Sınıf Öğretmeni
Ceylan TEMİZEL	O.A.B Başkanı	Gözde SEÇME	Sınıf Öğretmeni
Sine ERCAN	Yön. Kurulu Üyesi	Şule KARADUMAN	Özel Eğitim Öğrt.

## 1.2. Planlama Süreci:

Yaka Şengül Mustafa Karaca İlkokulumuzun 2024-2028 yıllarını kapsayacak üçüncü stratejik planı hazırlık çalışmaları 2022/21 Sayılı Genelgeye uygun olarak başlatılmış ve yürütülmüştür. Okul Strateji Geliştirme Kurulu, Stratejik Planlamaya İlişkin Usul ve Esaslar Hakkındaki Yönetmelik doğrultusunda kurulmuştur.

2024-2028 dönemi stratejik plan hazırlanma süreci Strateji Geliştirme Kurulu ve Stratejik Plan Ekibi'nin oluşturulması ile başlamıştır. Ekip tarafından oluşturulan çalışma takvimi kapsamında ilkaşamada durumanaliziçalışmalarıyapılmışve durumanaliziaşamasında, paydaşlarımızın plan sürecine aktif katılımını sağlamak üzere paydaş anketi, toplantı ve görüşmeler yapılmıştır. Durum analizinin ardından geleceğe yönelim bölümüne geçilerek okulumuzun amaç, hedef, gösterge ve stratejileri belirlenmiştir.

## 2. DURUMAN ALİZİ

Stratejik planlama sürecinin ilk adımı olan durum analizi, okulumuzun “neredeyiz?” sorusuna cevap vermektedir. Okulumuzun geleceğe yönelik amaç, hedef ve stratejiler geliştirebilmesi için öncelikle mevcut durumda hangi kaynaklara sahip olduğu ya da hangi yönlerinin eksik olduğu ayrıca, okulumuzun kontrolü dışındaki olumlu ya da olumsuz gelişmelerin neler olduğu değerlendirilmiştir. Dolayısıyla bu analiz, okulumuzun kendisini ve çevresini daha iyi tanımasına yardımcı olacak ve stratejik planın sonraki aşamalarından daha sağlıklı sonuçlar elde edilmesini sağlayacaktır.

### 2.1. Kurumsal Tarihçe

İzmir'in Bornova ilçesinin 1000 nüfuslu ikinci büyük köyüdür. Aydın-Manisa kervan yolu üzerinde bulunması nedeniyle Anadolu Beylikleri döneminde kurulduğu rivayet edilmekte olup, köyde halen çok eski bir cami ve çeşmeler bulunmaktadır.

Köyün ekonomisi tarım ve hayvancılığa dayanır. Son zamanlarda açılan kahvaltı evleri de köye olan ilgiyi arttırmıştır. Köyde sağlık evi, ilköğretim okulu, PTT acentesi, su şebekesi, kanalizasyon vardır.

Okulun ilk bulunduğu yer köyün merkezinde olup tek katlı bir bina ve lojmandan oluşmaktayken, daha sonra eğitim sistemindeki değişimler ve artan derslik ihtiyacı nedeniyle şimdiki binasına taşınmıştır. Köyün girişinde seçilen alanda köy halkı okulun temelini atmış, hayırseverlerinde yardımıyla kaba inşaatı tamamlanmıştır. Hayırsever bir kişi kendi ve eşinin adı okula verilmesi şartıyla okulun kalan işlerini tamamlamıştır. 18 Derslikli 3 katlı, Bilgisayar ve Fen ve Teknoloji laboratuvarı, Teknoloji ve Tasarım Atölyesi, Kütüphanesi olan Okulumuz 2004 yılında hizmete açılmıştır. Okulumuz Yaka Mahallesi'nin yanı sıra; Çiçekli ve Beşyol Mahallelerinden gelen öğrencilere de hizmet vermektedir. Ayrıca okulumuz, Sarnıç ve Karaçam Mahallerindeki öğrencilere de taşınmalı eğitim kapsamında hizmet vermektedir.

6287Nolubukanun,11

Nisan2012'deResmiGazete'deyayımlanarakyürürlüğügirmesiyleOkulumuz 2013 Haziran ayında Yaka Şengül Mustafa Karaca İlkokulu ve Yaka Şengül Mustafa Karaca Ortaokulu olarak 3 katlı binasında hizmet vermektedir.

### 2.2. 2019-2023 Stratejik Planın Değerlendirilmesi

Yaka Şengül Mustafa Karaca İlkokulu 2019-2023 Stratejik Planı, 18 Eylül 2018 tarihli ve 2018/16 sayılı Genelge yayımlanana 4 yıl boyunca uygulanmış, öngördüğümüz hedeflerin önemli çoğunluğuna ulaşılmıştır. Uygulanmakta olan stratejik planda yer alan “Durum Analizi” bölümü, İl ve İlçe Milli Eğitim Müdürlüğümüzün Stratejik Planları ile uyumludur. Hedeflerin gerçekçi, somut ve güncel ifade edilmesi bakımından İlkokula ve okul öncesine özgü göstergeler yer almaktadır. Önceki planın genel olarak %96 oranında hedeflere ulaştığı değerlendirilmektedir.

# Yasal Yükümlülükler ve Mevzuat Analizi

Yaka Şengül Mustafa Karaca İlkokulu, İl ve İlçe Milli Eğitim Müdürlüğümüzün tabi olduğu tüm yasal yükümlülüklerle uymakla mükelleftir. Bunların dışında İlkokul düzeyinde yükümlülük arz eden mevzuat, Tablo 1’de ayrıca gösterilmiştir.

**Tablo 2 Mevzuat Analizi**

Yasal Yükümlülük	Dayanak	Tespitler	İhtiyaçlar
<ul style="list-style-type: none"> <li>Okulumuz “Dayanak” başlığı altında sıralanan Kanun, Kanun Hükmünde Kararname, Tüzük, Genelge ve Yönetmeliklerdeki ilgili hükümleri yerine getirmek</li> <li>“Eğitim-öğretim hizmetleri, insan kaynaklarının gelişimi, halkla ilişkiler, stratejik plan hazırlama, stratejik plan izleme-değerlendirme süreci iş ve işlemleri” faaliyetlerini yürütmek.</li> <li>Resmi kurum ve kuruluşlar, sivil toplum kuruluşları ve özel sektörle mevzuat hükümlerine aykırı olmamak ve faaliyet alanlarını kapsamak koşuluyla protokoller ve diğer işbirliği çalışmalarını yürütmek</li> <li>İlkokul öğrencilerinin okula kayıt, sınıf geçme, devam-devamsızlık, sosyal sorumluluk çalışmaları vb. iş ve işlemleri</li> </ul>	<ul style="list-style-type: none"> <li>T.C. Anayasası</li> <li>1739 Sayılı Millî Eğitim Temel Kanunu</li> <li>652 Sayılı MEB Teşkilat ve Görevleri Hakkındaki Kanun Hükmünde Kararname</li> <li>222 Sayılı Millî Eğitim Temel Kanunu (Kabul No: 5.1.1961, RG: 12.01.1961 / 10705-Son Ek ve Değişiklikler: Kanun No: 12.11.2003/ 5002, RG: 21.11.2003</li> <li>657 Sayılı Devlet Memurları Kanunu</li> <li>5442 Sayılı İl İdaresi Kanunu</li> <li>3308 Sayılı Mesleki Eğitim Kanunu</li> <li>439 Sayılı Ek Ders Kanunu</li> <li>4306 Sayılı Zorunlu İlköğretim ve Eğitim Kanunu</li> <li>5018 sayılı Kamu Mali Yönetimi ve Kontrol Kanunu</li> <li>MEB Personel Mevzuat Bülteni</li> <li>Taşıma Yoluyla Eğitime Erişim Yönetmeliği</li> <li>MEB Millî Eğitim Müdürlükleri Yönetmeliği (22175 Sayılı RG Yayınlanan)</li> <li>Millî Eğitim Bakanlığı Rehberlik ve Psikolojik Danışma Hizmetleri Yönetmeliği</li> <li>04.12.2012/202358 Sayı İl İlçe MEM’nün Teşkilatlanması 43 Nolu Genelge</li> <li>26 Şubat 2018 tarihinde yayımlanan Kamu İdarelerinde Stratejik Planlamaya İlişkin Usul ve Esaslar Hakkındaki Yönetmelik</li> <li>Okul Öncesi Eğitim ve İlköğretim Kurumları Yönetmeliği</li> <li>Sosyal Etkinlikler Yönetmeliği</li> <li>MEB Eğitim Kurulları ve Zümreleri Yönergesi</li> </ul>	<ul style="list-style-type: none"> <li>Müdürlüğümüzün hizmetlerini mevzuattaki hükümlere uygun olarak yürütmektedir.</li> <li>Diğer kurumlarla işbirliği gerektiren çalışmalarda, gerek tabi olduğumuz mevzuat gerekse diğer kurumların mevzuatları arasında uyumsuzluk ortaya çıkabilmektedir.</li> <li>Tabi olduğumuz mevzuatın kapsamı, Müdürlüğümüzün yetkilerini çeşitlendirmekle birlikte sınırlamaktadır.</li> <li>Kurumsal kültürümüz, mevzuatta sık yaşanan değişikliklere hazırlıklı olmasına rağmen öğrenci ve velilerimizden oluşan paydaşlarımız, yeni ve farklı çalışmalara uyuma direnç göstermektedir.</li> <li>Mevzuat itibarıyla öğrenci velilerinin eğitim faaliyetlerine müdahale alanını sınırlandıran herhangi bir mekanizma bulunmamaktadır.</li> </ul>	<ul style="list-style-type: none"> <li>Diğer kurumlarla işbirliğinde, yetki alanının genişletilmesi</li> <li>Mevzuat itibarıyla Okul Müdürlerinin yetkilerinin artırılması</li> <li>Eğitim uygulamaları konusunda ulusal düzeyde tanıtım çalışmaları yaparak öğrenci ve velilerinin bilgilendirilmesi</li> <li>Mevzuatta ihtiyaç duyulan değişikliklerde “yenileme” çalışmalarını yerine “güncelleme” çalışmalarına yer verilmesi</li> <li>Öğrenci velilerinin eğitim faaliyetlerine müdahale alanlarının sınırlandırılması için yasal tedbirlerin alınması</li> <li>Mevzuatın, çalışanların kendilerini güvende hissedebileceği şekilde yeniden düzenlenmesi</li> </ul>

## 2.3. Üst Politika Belgeleri Analizi

Tablo 3 Üst Politika Belgeleri Analizi

Üst Politika Belgesi	İlgili Bölüm/Referans	Verilen Görev/İhtiyaçlar
5018 sayılı Kamu Mali Yönetimi ve Kontrol Kanunu	<ul style="list-style-type: none"><li>9. Madde,</li><li>41. Madde</li></ul>	<b>Kurum Faaliyetlerinde bütçenin etkin ve verimli kullanımı</b> <b>Stratejik Plan Hazırlama İzleme ve Değerlendirme Çalışmaları</b>
30344 sayılı Kamu İdarelerinde Stratejik Plan Hazırlamaya İlişkin Usul ve Esaslar Hakkında Yönetmelik (26 Şubat 2018)	Tümü	<b>5 yıllık hedefleri içeren Stratejik Plan hazırlanması</b>
MEB 12. Kalkınma Plan Politika Önerileri	Önerilen politikalar	<b>Hedef ve stratejilerin belirlenmesi</b>
MEB Kalite Çerçevesi	Tümü	<b>Hedef ve stratejilerin belirlenmesi</b>
2022-2023 MEB İstatistikleri	Örgün Eğitim İstatistikleri	<b>Hedef ve göstergelerin belirlenmesi</b>
Kamu İdareleri İçin Stratejik Plan Hazırlama Kılavuzu	Tümü	<b>5 yıllık hedefleri içeren Stratejik Plan hazırlanması</b>
2022/21 sayılı Genelge, 2024-2028 Stratejik Plan Hazırlık Çalışmaları	Tümü	<b>2024-2028 Stratejik Planının Hazırlanması</b>
MEB 2024-2028 Stratejik Planı	Tümü	<b>MEB Politikaları Konusunda Taşra Teşkilatına Rehberlik</b>
Kamu İdarelerince Hazırlanacak Performans Programları Hakkında Yönetmelik	Tümü	<b>5 yıllık kurumsal hedeflerin her bir mali yıl için ifade edilmesi</b>
Kamu İdarelerince Hazırlanacak Faaliyet Raporu Hakkında Yönetmelik	Tümü	<b>Her bir mali yıl için belirlenen hedeflerin gerçekleştirme durumlarının tespiti, raporlanması</b>
İzmir İl Milli Eğitim Müdürlüğü 2024-2028 Stratejik Planı	Tümü	<b>Amaç, hedef, gösterge ve stratejilerin belirlenmesi</b>
Bornova İlçe Milli Eğitim Müdürlüğü 2024-2028 Stratejik Planı	Tümü	<b>Amaç, hedef, gösterge ve stratejilerin belirlenmesi</b>

## 2.4. Faaliyet Alanları ile Ürün/Hizmetlerin Belirlenmesi

Yaka Şengül Mustafa Karaca İlkokulu Müdürlüğü, 2024–2028 Stratejik Plan hazırlık çalışmaları kapsamında kamu hizmet envanteri incelenerek Müdürlüğümüzün hizmet alanları şu şekilde gruplandırılmıştır:

**Tablo 4 Faaliyet Alanı - Ürün/Hizmet Listesi**

A- Eğitim-Öğretim Hizmetleri	<ol style="list-style-type: none"><li>1. Eğitim-öğretim iş ve işlemleri</li><li>2. Ders Dışı Faaliyet İş ve İşlemleri</li><li>3. Özel Eğitim Hizmetleri</li><li>4. Kurum Teknolojik Altyapı Hizmetleri</li><li>5. Anma ve Kutlama Programlarının Yürütülmesi</li><li>6. Sosyal, Kültürel, Sportif Etkinlikler</li><li>7. Öğrenci İşleri (kayıt, nakil, ders programları vb.)</li><li>8. Zümre Toplantılarının Planlanması ve Yürütülmesi</li></ol>
B- Stratejik Planlama, Araştırma-Geliştirme	<ol style="list-style-type: none"><li>1. Stratejik Planlama İşlemleri</li><li>2. İhtiyaç Analizleri</li><li>3. Eğitime İlişkin Verilerin Kayıtlanması</li><li>4. Araştırma-Geliştirme Çalışmaları</li><li>5. Projeler Koordinasyon</li><li>6. Eğitimde Kalite Yönetimi Sistemi (EKYS) İşlemleri</li></ol>
C- İnsan Kaynaklarının Gelişimi	<ol style="list-style-type: none"><li>1. Personel Özlük İşlemleri</li><li>2. Norm Kadro İşlemleri</li><li>3. Hizmetiçi Eğitim Faaliyetleri</li></ol>
D- Fiziki ve Mali Destek	<ol style="list-style-type: none"><li>1. Okul Güvenliğinin Sağlanması</li><li>2. Ders Kitaplarının Dağıtımı</li><li>3. Taşınır Mal İşlemleri</li><li>4. Taşınır Eğitim İşlemleri</li><li>5. Temizlik, Güvenlik, Isıtma, Aydınlatma Hizmetleri</li><li>6. Evrak Kabul, Yönlendirme ve Dağıtım İşlemleri</li><li>7. Arşiv Hizmetleri</li><li>8. Sivil Savunma İşlemleri</li></ol>
E-Denetim ve Rehberlik	<ol style="list-style-type: none"><li>1. Okul/Kurumların Teftiş ve Denetimi</li><li>2. Öğretmenlere Rehberlik ve İşbaşında Yetiştirme Hizmetleri</li><li>3. Ön İnceleme, İnceleme ve Soruşturma Hizmetleri</li></ol>
F-Halkla İlişkiler	<ol style="list-style-type: none"><li>1. Bilgi Edinme Başvurularının Cevaplanması</li><li>2. Protokol İş ve İşlemleri</li><li>3. Basın, Halk ve Ziyaretçilerle İlişkiler</li><li>4. Okul-Aile İşbirliği</li></ol>

## 2.5. Paydaş Analizi

Kurumumuzun faaliyet alanları dikkate alınarak, kurumumuzun faaliyetlerinden yararlanan, faaliyetlerden doğrudan/dolaylı ve olumlu/olumsuz etkilenen veya kurumumuzun faaliyetlerini etkileyen paydaşlar (kişi, grup veya kurumlar) tespit edilmiştir.

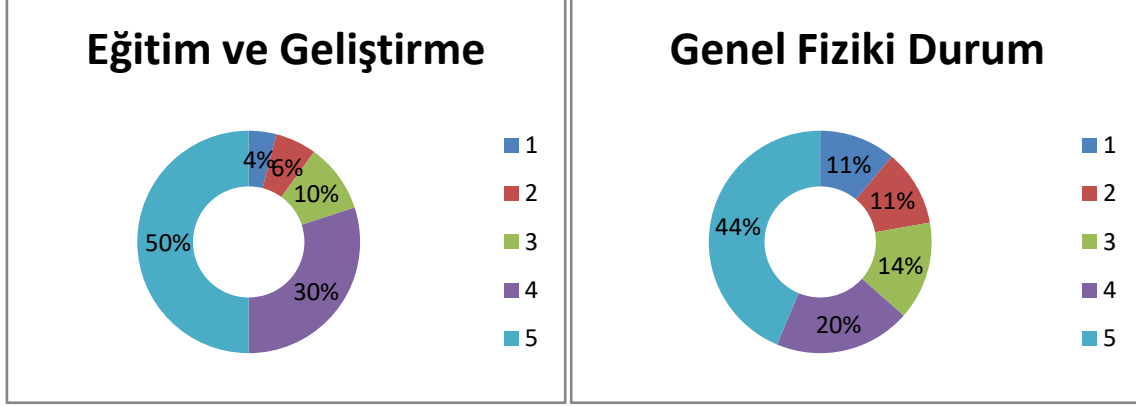
## Paydaşların Tespiti

Tablo 5 Paydaş Tablosu

İzmir İl Milli Eğitim Müdürlüğü		√
Bornova Kaymakamlığı		√
Bornova İlçe Milli Eğitim Müdürlüğü		√
Okul Müdürümüz	√	
Öğretmenlerimiz	√	
Öğrencilerimiz	√	
Velilerimiz	√	
Personelimiz	√	
Vakıflar		√
İlçe Jandarma Komutanlığı		√
İlçe Toplum Sağlığı Merkezi		√
Taşınmaz Eğitim Görevlileri		√
Diğer Eğitim Kurumları		√
Özel Sektör		√
Sivil Toplum Kuruluşları		√
İlçe Belediye Başkanlığı		√
Diğer Kurum ve Kuruluşlar		√

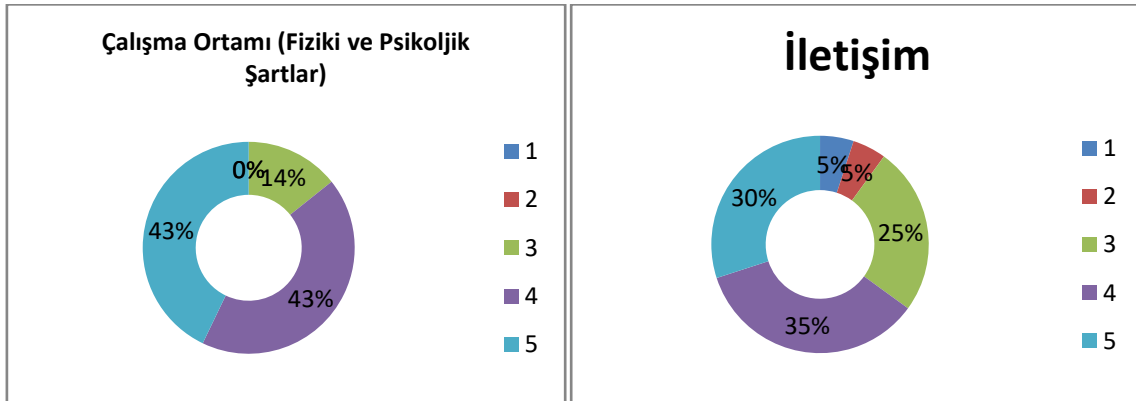
Stratejik Plan “Durum Analizi” çalışmaları kapsamında paydaşlarımızla bir dizi çalışma yapılarak dilek, öneri ve beklentileri alınmıştır. İlçe Milli Eğitim Müdürlüğü yöneticileri, diğer eğitim kurumlarının yöneticileri gibi dış paydaşlarımızdan mülakat yöntemiyle; öğrenci, öğretmen, veli, yönetici ve personelden oluşan iç paydaşlarımızdan ise toplantı ve anket yöntemleri ile görüşleri alınmıştır. Kurumumuz iç paydaşlarına yönelik yaptığımız paydaş anketine 50 öğrenci, 50 veli, 6 öğretmen, 2 yönetici ve 1 personel katılım sağlamıştır. İç Paydaşlara uygulanan anket sorularının seçenekleri ve puan karşılıkları; Çok İyi /5, İyi/ 4, Orta/3, Zayıf /2 Çok Zayıf / 1 şeklinde değerlendirilmiştir.

## Paydaş Görüşlerinin Alınması ve Değerlendirilmesi



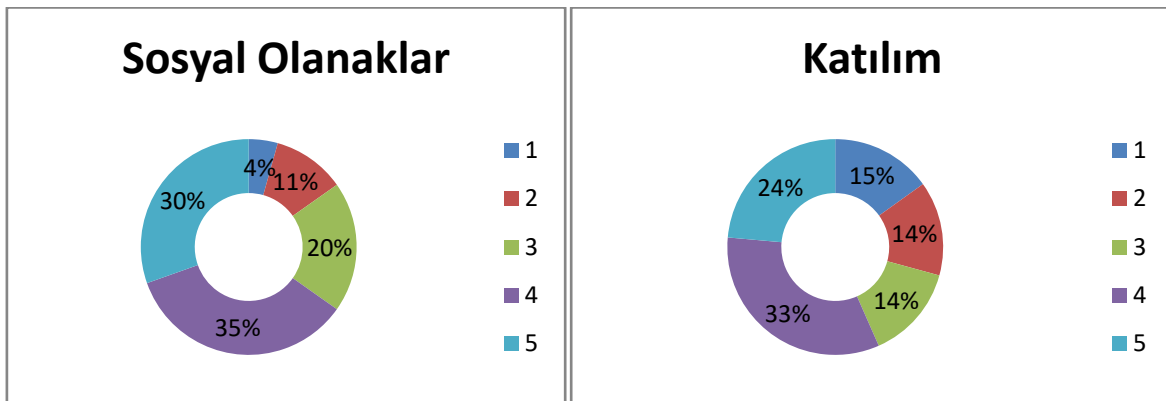
Grafik:1 Öğrenci ve veli anketi

Grafik:2 Öğrenci ve veli anketi



Grafik:3 Öğretmen ve Çalışan anketi

Grafik:4 Öğrenci ve veli anketi



Grafik:5 Öğrenci anketi

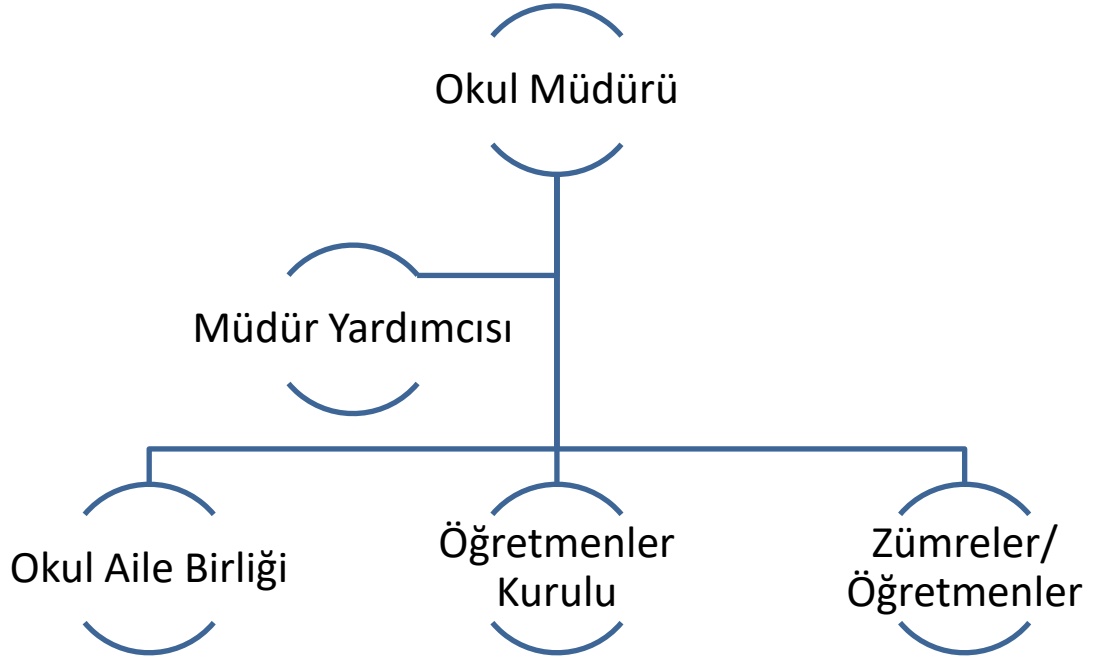
Grafik:6 Öğrenci, öğretmen ve veli anketi

## 2.6. Okul/Kurum İçi Analiz

Tablo 6.Okul/Kurum İçi Analiz İçerik Tablosu

Okul/Kurum İçi	Analiz İçerik Tablosu
Öğrenci sayıları	Tabloda belirtilmiştir.
Akademik başarı verileri	%100
Sosyal-kültürel- bilimsel ve sportif başarı verileri	Okulumuzda lisanslı sporcu bulunmamaktadır.
Devam-devamsızlık verileri	Okulumuzda genel olarak devamsızlık sorunu bulunmamaktadır. 4/A sınıfında bir öğrencimizin Talasemi rahatsızlığından dolayı tedavi süreçlerinde devamsızlığı görülmektedir.
Okul disiplinini etkileyen faktörler anketi	Okulumuzda disiplin olayı yaşanmamıştır.
İnsan kaynakları verileri	Tabloda belirtilmiştir
Öğretmenlerin hizmet içi eğitime katılma oranları	Tüm Öğretmenlerimiz Hizmetiçi eğitime katılmıştır.
Öğrenme ortamı verileri	Okulumuz 3 katlı bir binadan oluşmaktadır. Toplam 8 sınıf, 1 Fen Laboratuvarı, 1 Bilişim Teknolojileri Sınıfı, 2 Beceri Atelyesi ve kütüphane bulunmaktadır.

### 2.7.1. Teşkilat Yapısı



Şekil 1. Teşkilat Yapısı



## 2.7.2. İnsan Kaynakları

**Tablo 7. Yönetici Sayıları**

YÖNETİCİ SAYILARI			
	Müdür	Müdür Başyardımcısı	Müdür Yardımcısı
Norm	1	0	1
Mevcut	1	0	1

**Tablo 8 Öğretmen, Öğrenci, Derslik Sayıları**

SIRA	ÖĞRENCİ-ÖĞRETMEN-DERSLİK BİLGİLERİ	SAYI
1	Öğrenci Sayısı	82
2	Öğretmen Sayısı	6
3	Derslik Sayısı	6
4	Derslik Başına Düşen Öğrenci Sayısı	14
5	Öğretmen Başına Düşen Öğrenci Sayısı	14
<b>Öğrenci sayıları virgülden sonra yuvarlanmıştır.</b>		

**Tablo 9 Branş Bazında Öğretmen Norm, Mevcut, İhtiyaç Sayıları**

Sıra	Branş	Norm	Mevcut	İhtiyaç
1	Sınıf Öğretmeni	4	4	-
2	Okul Öncesi Öğretmeni	1	1	-
3	Özel Eğitim Öğretmeni	2	1	1

Okulumuzda son iki yıl içinde norm kadroda bulunup ayrılan öğretmen bulunmamaktadır. Özel eğitim branşında 1 öğretmen ihtiyacımız bulunmakta olup, bu açık ücretli öğretmen ikamesi ile giderilmektedir. Okulumuzda kadrolu destek hizmet personeli bulunmamaktadır. Temizlik görevlisi ihtiyacı İŞKUR (TYP) kapsamında karşılanmaktadır.

**Tablo 10.Çalışanların Görev Dağılımı**

ÇalışanınÜnvanı	Görevleri
OkulMüdürü	Okul müdürü, yönetiminden sorumlu olduğu kurumda, Milli Eğitim amaçları doğrultusunda, eğitim ve öğretim faaliyetlerinin gerçekleştirilmesinden sorumludur. Okul müdürünün diğer önemli görevleri, güvenlik protokolleri ve acil müdahale prosedürlerini geliştirmektir.
MüdürYardımcısı	Okul müdür yardımcısı ne iş yapar sorusuna genel olarak, okulla ilgili yönetim işlerine destek olur cevabı verilebilir. Okulun her türlü yazışma, yönetim, güvenlik, bakım, beslenme ve etkinlik gibi işleri ile ilgilenir. Müdür tarafından verilen görevleri yerine getirir.
Öğretmenler	Eğitim Öğretim İşlerini Yürütmek

**Tablo 11.İdari Personelin Hizmet Süresine İlişkin Bilgiler**

Hizmet Süreleri	2023 Yılı İtibarıyla	
	Kişi Sayısı	%
1-4Yıl	2	100
5-6Yıl	0	
7-10Yıl	0	
10.....Üzeri	0	

**Tablo10.Okul/Kurumda Oluşan Yönetici Sirkülasyonu Oranı**

	Yılı içerisinde Okul/Kurumdan Ayrılan Yönetici Sayısı			Yılı içerisinde Okul/Kurumda Göreve Başlayan Yönetici Sayısı		
	2021	2022	2023	2021	2022	2023
<b>TOPLAM</b>	0	0	0	0	0	0

**Tablo11.İdari Personelin Katıldığı Hizmet İçi Programları**

Adı ve Soyadı	Görevi	Katıldığı Çalışmanın Adı	Katıldığı Yıl	Belge No
Hasan SERBEST	Müdür	Toplam 116 Çalışmaya Katılmıştır.	2001-2023	
Dinçer TOPALOĞLU	Müdür Yardımcısı	Toplam 31 çalışmaya katılmıştır.	2008-2023	

**Tablo12.Öğretmenlerin Hizmet Süreleri (Yıl İtibarıyla)**

Hizmet Süreleri	Branşı	Kadın	Erkek	Hizmet Yılı	Toplam
1-3Yıl					
4-6Yıl	Özel Eğitim Öğretmeni	1	0	5	1
7-10Yıl					
11-15Yıl	Okul Öncesi Öğretmeni	1	0	15	1
16-20	Sınıf Öğretmeni	1	0	16	1
20ve üzeri	Sınıf Öğretmeni	1	2	23 ve 30	3

**Tablo13.Kurumda Gerçekleşen Öğretmen Sirkülasyonunun Oranı**

	Yılı içerisinde Kurumdan Ayrılan Öğretmen Sayısı			Yılı içerisinde Kurumda Göreve Başlayan Öğretmen Sayısı		
	2021	2022	2023	2021	2022	2023
TOPLAM	0	0	0	0	0	1

**Tablo14.Öğretmenlerin Katıldığı Hizmet İçi Eğitim Programları**

Adı ve Soyadı	Branşı	Katıldığı Çalışmanın Adı	Katıldığı Yıl	Belge No
Selcan ÇAM	Okul Öncesi Öğretmeni	Toplam 70 çalışmaya katılmıştır	2009-2023	
Güldem AKÇAY	Sınıf Öğretmeni	Toplam 41 çalışmaya katılmıştır	2011-2024	
Fisun ABADANLI	Sınıf Öğretmeni	Toplam 23 çalışmaya katılmıştır	2017-2023	
Gözde SEÇME	Sınıf Öğretmeni	Toplam 34 çalışmaya katılmıştır	2017-2023	
Ayhan ABADANLI	Sınıf Öğretmeni	Toplam 21 çalışmaya katılmıştır	2017-2023	
Şule KARADUMAN	Sınıf Öğretmeni	Toplam 49 çalışmaya katılmıştır	2021-2023	

**Tablo15.Okul Rehberlik Hizmetleri**

Mevcut Kapasite				Mevcut Kapasite Kullanımı ve Performans					
Psikolojik Danışman Norm Sayısı	Görev Yapan Psikolojik Danışman Sayısı	İhtiyaç Duyulan Psikolojik Danışman Sayısı	Görüşme Odası Sayısı	Danışmanlık Hizmeti Alan			Rehberlik Hizmetleri ile İlgili Düzenlenen Eğitim/Paylaşım Toplantısı vb. Faaliyet Sayısı		
				Öğrenci Sayısı	Öğretmen Sayısı	Veli Sayısı	Öğretmenlere Yönelik	Öğrencilere Yönelik	Velilere Yönelik
0	0	0	0	0	0	0	1	1	1

### 2.7.3. Teknolojik Düzey

Okulumuzda her sınıfta etkileşimli tahta bulunmaktadır. Dersler ve etkinlikler etkileşimli tahtalar ile işlenmektedir. Öğretmenlerimiz kullanım ile ilgili gerekli eğitimlere katılmış ve güncellenen teknolojilere ayak uyduracak şekilde eğitimlerine devam etmektedir. İnternet altyapısı bulunmakta ve sorunsuz çalışmaktadır.

**Tablo16.Teknolojik Araç-Gereç Durumu**

Araç-Gereçler	2021	2022	2023	İhtiyaç
Etkileşimli Tahta	14	14	12	0
Masa üstü Bilgisayar	5	5	5	0
Dizüstü Bilgisayar	0	3	8	0
Lazer Yazıcı	2	2	2	0
Renkli Yazıcı	0	0	2	0
Fotokopi Makinesi	2	2	2	0
Fotokopi Makinesi (Renkli)	0	0	1	0
Projeksiyon Cihazı	1	1	1	0
Bilişim Teknolojileri Sınıfı	1	1	1	0
Telsiz Telefonlar	1	1	1	0
Kameralar	8	8	12	0
LED Ekranlar	0	0	2	0
Dijital Kamera Görüntü Kaydedici	1	1	1	0
Güç Kaynağı	1	1	2	0
Ses Sistemi	1	1	1	0

**Tablo17.Fiziki Mekân Durumu**

FizikiMekân	Var	Yok	Adedi	İhtiyaç	Açıklama
ÖğretmenÇalışmaOdası	X		1	0	
EkipmanOdası	X		1	0	
Kütüphane	X		1	0	
RehberlikServisi		X			Öğretmen Yok
ResimOdası		X			
MüzikOdası	X				
ÇokAmaçlıSalon	X				
SporSalonu		X			

## 2.7.4. Mali Kaynaklar

Eđitim ve öğretim başlıca finans kaynaklarını merkezî yönetim bütçesinden ayrılan pay, il/ilçe milli eğitim müdürlüğünden sağlanan kaynaklar, gerçek ve tüzel kişilerin bağışları ve okul-aile birliği gelirleri oluşturmaktadır. Aşağıdaki Tablo 17’deMüdürlüğümüzün gelirlerinin kaynaklara göre dağılımı verilmiştir.

**Tablo 18. Kaynak Tablosu**

Kaynaklar	2024	2025	2026	2027	2028
GenelBütçe	10.000	13.000	16.500	21.000	27000
OkulAileBirliği	5.000	6.500	9.000	12.000	16.000
Diđer	5.000	6.500	9.000	12.000	16.000
TOPLAM	20.000	26.000	34.500	45.000	59.000

**Tablo 19.Harcama Kalemleri**

HarcamaKalemi	Çeşitleri
Onarım	Okul/kurumbinasıvetesatlarıylailgihertürlü Küçükonarım;makine,bilgisayar,yazıcıvb.bakımgiderleri
Sosyal-sportiffaaliyetler	Etkinliklerleilgiligiderler
Temizlik	Temizlikmalzemelerialımı
Kırtasiye	Hertürlükırtasiyeyesarfmalzemesigiderleri

**Tablo 20.Gelir-GiderTablosu**

YILLAR	2021		2022		2023		
	GELİR	GİDER	GELİR	GİDER	GELİR	GİDER	
Temizlik	1.075,54		32.100	4.100	40.000	10.000	
KüçükOnarım							
BilgisayarHarcamaları							
BüroMakinalarıHarcamaları							
Telefon							
SosyalFaaliyetler						19.000	
Kırtasiye				905,06		9.000	
GENEL							

## 2.7.5. İstatistik Veriler

Tablo 21. İstatistik verilerle tablosu

Sıra	Veri	2021	2022	2023
1	Ortalama Sınıf Mevcutları	12	12	14
2	Kaynaştırma Öğrenci Sayıları	2	2	2
3	Açılan Destek Eğitim Odası Sayısı	0	0	1
4	Taşıma Kapsamındaki Öğrenci Sayıları	0	2	5
5	Özel Eğitim Öğrenci Sayıları	1	1	2
6	Açılan Ders Dışı Etkinlik Kursları	0	0	2
7	Düzenlenen İl Dışı Gezi Sayısı	0	0	1
8	Bilimsel Makale Yayınlayan Personel Sayısı	0	0	1
9	Açılan Sosyal Kulüp Sayısı	4	4	5
10	Öğrencilerin En Az bir Sosyal Etkinliğe Katılma Oranı (%)	100	100	100
11	Öğrencilerin Devamsızlık Ortalaması (Gün Olarak)	15	12	10
12	Okulda Yapılan Panel, Eğitim v.b Sayısı	3	6	8
13	Öğrenci Başına Okunan Ortalama Kitap	28	33	39
14	Kütüphanedeki kitap sayısı	550	830	1326

## 2.7. Çevre Analizi(PESTLE)

PESTLE analiziyle Yaka Şengül Mustafa Karaca İlkokulu üzerinde etkili olan veya olabilecek politik, ekonomik, sosyo-kültürel, teknolojik, yasal ve çevresel dış etkenlerin tespit edilmesi amaçlanmıştır. Okulumuzu etkileyen ya da etkileyebilecek değişiklik ve eğilimlerin sınıflandırılması bu analizin ilk aşamasını oluşturmaktadır. Aşağıdaki matriste PESTLE unsurları içerisinde gerçekleşmesi muhtemel olan hususlar ile bunların oluşturacağı potansiyel fırsatlar ve tehditler ortaya konulmaktadır.

### Politik Etkenler

- ❖ Siyasi yöneticilerin ve sivil toplum örgütlerinin eğitime ilişkin çalışmalara olumlu ilgi ve katkısı,
- ❖ Üst politika belgelerinde eğitimin öneminin vurgulanması, eğitime ilişkin hedef, gelişim ve sorun alanları gibi hususlara açıkça yer verilmesi,
- ❖ Bakanlığımızın birçok uygulamada pilot il olarak seçiliyor olması

### **Ekonomik Etkenler**

- ❖ İlimizin Büyükşehir statüsünde yer alıyor olması nedeniyle istihdam imkânlarının bulunması
- ❖ İş adamları ve STK'ların desteğiyle yapılacak olan eğitim faaliyetlerine verilen destek olanaklarının bulunması

### **Sosyal Etkenler**

- ❖ Öğrencilerin sosyal-kültürel aktivitelerinin gerçekleştirebilecekleri olanakların bulunması

### **Teknolojik Etkenler**

- ❖ Öğrencilerin bilimsel gelişmeleri yakından takip edebilecekleri imkânların bulunması
- ❖ Ülkemizin son yıllarda yerli üretimle gerçekleştirdiği teknolojik ürün çeşitliliğinin bulunması

### **Yasal Etkenler**

- ❖ Uygulamalarda karşılaşılan güçlükler karşısında yasal düzenlemelerin kısa sürede yapılabiliyor olması

### **Çevresel Etkenler**

Turizm merkezli bir şehir olmamız nedeniyle çevre duyarlılığına yönelik faaliyet ve projelere ağırlık verilmesi gerektiği

**Tablo22.PESTLE Analiz Tablosu**

<b>Politik-Yasaletkenler</b>	<b>Ekonomik etkenler</b>
<ul style="list-style-type: none"><li>❖ Siyasi yöneticilerin ve sivil toplum örgütlerinin eğitime ilişkin çalışmalara olumlu ilgi ve katkısı,</li><li>❖ Üst politika belgelerinde eğitimin öneminin vurgulanması, eğitime ilişkin hedef, gelişim ve sorun alanları gibi hususlara açıkça yer verilmesi,</li><li>❖ Bakanlığımızın birçok uygulamada pilot il olarak seçiliyor olması</li></ul>	<ul style="list-style-type: none"><li>❖ İlimizin Büyükşehir statüsünde yer alıyor olması nedeniyle istihdam imkânlarının bulunması</li><li>❖ İş adamları ve STK'ların desteğiyle yapılacak olan eğitim faaliyetlerine verilen destek olanaklarının bulunması</li></ul>
<b>Sosyokültürel etkenler</b>	<b>Teknolojik etkenler</b>
<ul style="list-style-type: none"><li>❖ Öğrencilerin sosyal-kültürel aktivitelerinin gerçekleştirebilecekleri olanakların bulunması</li></ul>	<ul style="list-style-type: none"><li>❖ Öğrencilerin bilimsel gelişmeleri yakından takip edebilecekleri imkânların bulunması</li><li>❖ Ülkemizin son yıllarda yerli üretimle gerçekleştirdiği teknolojik ürün çeşitliliğinin bulunması</li></ul>
<b>Çevresel Etkenler</b>	
<ul style="list-style-type: none"><li>❖ Turizm merkezli bir şehir olmamız nedeniyle çevre duyarlılığına yönelik faaliyet ve projelere ağırlık verilmesi gerektiği</li><li>❖ Okulumuzun bulunduğu çevrenin doğal ortamının güzellikleri nedeniyle yerel turistlerin ve çevre halkının yoğun ilgisi</li><li>❖ Okulumuzun bulunduğu mahallenin ormanlık alan içinde bulunması sebebiyle bu konudaki stratejilere önem verilmesi</li></ul>	



## 2.8. GZFT Analizi

Tablo 23 GZFT Listesi

İç Çevre		Dış Çevre	
Güçlü yönler	Zayıf yönler	Fırsatlar	Tehditler
<ul style="list-style-type: none"><li>• Sınıf mevcutlarının 20'nin altında olması</li><li>• Okul personeli ile idare arasındaki ilişkilerin uyumlu olması.</li><li>• Bilgisayar teknolojisini kullanabilen öğretmenlerin çoğunlukta olması.</li><li>• Yöneticilerin ve öğretmenlerin teknolojik gelişmeleri takip etmesi</li><li>• Yöneticilerin takım çalışmalarını destekliyor olması.</li><li>• Teknoloji Tasarım Odasının Olması</li><li>• Öğrencilerin tenffüsleri eğlenceli bir şekilde geçirebilmesi için bahçede oyun çizgi alanlarının bulunması.</li><li>• Fen laboratuvarının bulunması.</li><li>• Okul yönetimine ve öğretmenlere olan güven ve ulaşılabilirlik.</li><li>• Tam gün eğitim yapması</li><li>• Kurum kültürünün oluşması.</li><li>• Anma ve kutlama törenlerinin amacına uygun gerçekleşmesi</li><li>• Özel eğitime muhtaç olan öğrenciler için destek eğitim odası olması.</li></ul>	<ul style="list-style-type: none"><li>• Personelin hizmetiçi eğitime başvurusunun az olması</li><li>• Okulun fiziki şartlarının (Spor salonu olmaması, konferans salonunun yetersiz) yetersiz olması.</li><li>• Sosyal ve kültürel faaliyetlerin yetersiz olması.</li><li>• Okulumuzun yerel,ulusal projelerde fazla yer almaması</li><li>• Okulda memur bulunmaması.</li><li>• Okulda rehber öğretmen bulunmaması</li><li>• Okulda daimi yardımcı personel bulunmaması</li><li>• Yüksek lisans ve doktora yapan personelin azlığı.</li><li>• Velilerin eğitim seviyelerinin yetersiz olması</li></ul>	<ul style="list-style-type: none"><li>• Yakınında sosyal tesislerin bulunması.</li><li>• Her gün 10 dakika okuma zamanının olması.</li><li>• Okul yönetiminin demokratik, yeniliklere açık,güvenilir ve destekleyici olması.</li><li>• Gelişim için kısıtlı da olsa ilgili velilere sahip olunması</li></ul>	<ul style="list-style-type: none"><li>• Velilerin yeterli bilinçte olmaması..</li><li>• Çocukların okul dışında sosyal aktiviteler katılımını sağlayacak oyun parkları, futbol sahası vb. alanların okulda ve köylerde yetersiz.</li><li>• Özel okulların sayısındaki artış.</li><li>• İlçemizin deprem bölgesinde bulunması.</li><li>• Yaz mevsimin erken gelmesi ve havaların erken ısınması</li></ul>

## 2.9. Tespit ve İhtiyaçların Belirlenmesi

Tablo 24 Tespitler ve İhtiyaçlar

DURUM ANALİZİ AŞAMALARI	TESPİTLER/ SORUN ALANLARI	İHTİYAÇLAR/ GELİŞİM ALANLARI
Uygulanmakta Olan Stratejik Planın Değerlendirilmesi	•	•
Mevzuat Analizi	<ul style="list-style-type: none"> <li>Müdürlüğümüzün hizmetlerini mevzuattaki hükümlere uygun olarak yürütmektedir.</li> <li>Tabi olduğumuz mevzuatın kapsamı, Müdürlüğümüzün yetkilerini çeşitlendirmekle birlikte sınırlamaktadır.</li> <li>Kurumsal kültürümüz, mevzuatta sık yaşanan değişikliklere hazırlıklı olmasına rağmen öğrenci ve velilerimizden oluşan paydaşlarımız, yeni ve farklı çalışmalara uyuma direnç göstermektedir.</li> <li>Mevzuat itibarıyla öğrenci velilerinin eğitim faaliyetlerine müdahale alanını sınırlandıran herhangi bir mekanizma bulunmamaktadır.</li> </ul>	<ul style="list-style-type: none"> <li>Diğer kurumlarla işbirliğinde, yetki alanının genişletilmesi</li> <li>Mevzuat itibarıyla Okul Müdürlerinin yetkilerinin artırılması</li> <li>Eğitim uygulamaları konusunda ulusal düzeyde tanıtım çalışmaları yaparak öğrenci ve velilerinin bilgilendirilmesi</li> <li>Mevzuatta ihtiyaç duyulan değişikliklerde “yenileme” çalışmaları yerine “güncelleme” çalışmalarına yer verilmesi</li> <li>Öğrenci velilerinin eğitim faaliyetlerine müdahale alanlarının sınırlandırılması için yasal tedbirlerin alınması</li> <li>Mevzuatın, çalışanların kendilerini güvende hissedebileceği şekilde yeniden düzenlenmesi</li> </ul>
Üst Politika Belgeleri Analizi*		<ul style="list-style-type: none"> <li>Stratejik Plan Hazırlama, Stratejik Yönetim Süreci ile ilgili diğer iş ve işlemler</li> <li>Stratejik Plan hedef ve göstergelerinin üst politika belgelerindeki ilke ve prensiplere uygun hazırlanması</li> </ul>
Paydaş Analizi	<ul style="list-style-type: none"> <li>Paydaş türü fazladır, paydaşlarımızın kurumumuzdan beklentileri farklı ve çok çeşitlidir</li> </ul>	<ul style="list-style-type: none"> <li>Paydaşların idareden beklentilerinin faaliyet alanlarıyla uyumu sağlanmalı, plan döneminde kurumsal faaliyetler hakkında paydaşlara düzenli bilgilendirme yapılması</li> </ul>
İnsan Kaynakları Yetkinlik Analizi	<ul style="list-style-type: none"> <li>Çalışanlarımızın her biri farklı türden yeterliliklere sahiptir</li> </ul>	<ul style="list-style-type: none"> <li>Çalışanlarımızın her alanda bilgi sahibi olması için hizmetiçi eğitim faaliyetleri düzenlenmesi</li> </ul>
Kurum Kültürü Analizi	<ul style="list-style-type: none"> <li>Kurumsal kültürümüz gelişmiş durumdadır. Kurum içi iletişim gelişmiştir, halkla ilişkiler sağlıklı bir şekilde yürütülmektedir.</li> <li>Eğitim faaliyetlerine kadın velilerimizin katılım oranları yüksektir fakat genel katılım oranları beklenen düzeyde değildir</li> </ul>	<ul style="list-style-type: none"> <li>Eğitim-öğretim faaliyetlerine genel katılım oranlarının yükseltilmesi</li> </ul>
Fiziki Kaynak Analizi	<ul style="list-style-type: none"> <li>Kurumumuz ilçe merkezine yakındır.</li> <li>Kurumumuzda spor salonu ve kütüphane bulunmamaktadır.</li> </ul>	•
Teknoloji ve Bilişim Altyapısı Analizi	<ul style="list-style-type: none"> <li>Kurumumuz Fatih Projesi kapsamında değildir. Akıllı tahta bulunmamaktadır.</li> </ul>	<ul style="list-style-type: none"> <li>Fatih projesi kapsamında akıllı tahtaların bakımının yapılması</li> </ul>
Mali Kaynak Analizi	<ul style="list-style-type: none"> <li>Ailelerin gelir düzeyi düşük olduğundan okul-aile birliğine az miktarda bağış yapılmaktadır</li> <li>Okul-aile birliği iş ve işlemleri okul yöneticileri tarafından üstlenilmektedir</li> </ul>	<ul style="list-style-type: none"> <li>Harcama planlamalarında mali kaynaklarda meydana gelecek öngörülemeyen değişikliklerin dikkate alınması</li> <li>İlkokullara yeteri kadar ödenek ayrılması</li> </ul>

### 3. GELECEĞEBAKIŞ

#### A. Misyon, Vizyon ve Temel Değerler

##### **MİSYONUMUZ**

Mutlu, özgüvenli, açık fikirli, araştıran-sorgulayan, öğrenmeye ve yeniliklere açık, yaratıcı ve eleştirel düşünen, akılcı, cesaretli, kendi öğrenmesinin sorumluluğunu alan, ulusal kültürünü özümsemiş, aynı zamanda küresel bakış açısına sahip lider kadrolarda yer alabilecek seçkin dünya insanları yetiştirmektedir.

##### **VİZYONUMUZ**

MUTLU ÇOCUK, MUTLU ÖĞRETMEN, MUTLU OKUL, MUTLU GELECEK

##### **TEMEL DEĞERLERİMİZ**

- *Milli ve Manevi Değerler*
- *Yasalara Saygı*
- *Akılcılık*
- *Çağdaşlık*
- *İşbirliği ve Bilgi Paylaşımı*
- *Demokratik Sorun Çözme Yöntemleri*
- *Eleştirel Düşünme*
- *Fırsat Eşitliği*
- *Kaliteli Hizmet*
- *Stratejik Yönetim Süreci*
- *Araştırma ve Geliştirme*
- *Evrensel Değerler*
- *Kişisel ve Mesleki Gelişim*
- *Üretkenlik*
- *İletişim Yöntemlerinin Geliştirilmesi*

## 4. AMAÇ, HEDEF VE PERFORMANS GÖSTERGESİ İLE STRATEJİLERİN BELİRLENMESİ

Tablo 25 Stratejik Amaçlar, Hedefler

<b>TEMA 1</b>	<b>EĞİTİM VE ÖĞRETİME ERİŞİM</b>
<b>AMAÇ 1 (A1)</b>	Eğitim ve öğretime erişim oranlarını artırarak eğitim kurumlarının hedef kitlesini oluşturan her bireye ulaşmak
<b>Hedef 1.1 (H1.1)</b>	Okul öncesi ve temel eğitimde okullaşma oranlarını plan dönemi sonuna kadar %100'e çıkarmak
<b>Hedef 1.2 (H1.2)</b>	Özel eğitim ve rehberliğe ihtiyaç duyan öğrencilerin %100'üne ulaşarak, eğitim ve rehberlik gereksinimlerini karşılamak
<b>TEMA 2</b>	<b>EĞİTİM VE ÖĞRETİMDE KALİTE</b>
<b>AMAÇ 2 (A2)</b>	Eğitim ve öğretim faaliyetlerinde ortaya çıkan sorunları proje tabanlı yöntemlerle çözüme ulaştırmak ve 21. yüzyıl becerileri ile bütünlüklü kaliteli eğitim hizmeti sunmak
<b>Hedef 2.1 (H2.1)</b>	2028 yılına kadar her öğrencimizin yerel, ulusal ve uluslararası düzeyde proje tabanlı bilimsel(TÜBİTAK), teknolojik çalışmalardan en az 1'ine aktif katılımını sağlamak
<b>Hedef 2.2 (H2.2)</b>	EBA kullanan öğrenci oranlarını %90'e, EBA kullanan öğretmen oranlarını %100'a çıkarmak
<b>Hedef 2.3 (H2.3)</b>	Öğrencilerimizin sosyal ve duyuşsal gereksinimlerini karşılamak ve özgüvenlerini geliştirmek üzere her eğitim-öğretim kademesinde en az 1 okul içi faaliyetkatılımlarını sağlamak
<b>Hedef 2.4 (H2.4)</b>	Öğrencilerimizin sosyalleşmelerine yönelik gezi, ziyaret, sinema, tiyatro gibi etkinliklere katılımlarını sağlamak.
<b>TEMA 3</b>	<b>KURUMSAL KAPASİTE</b>
<b>AMAÇ 3 (A3)</b>	Eğitim kurumlarının kapasitesini ve donanım altyapısını, genel ve özel ihtiyaçları karşılayacak nitelikte geliştirmek
<b>Hedef 3.1 (H3.1)</b>	Güvenli ve sosyal bir okul ortamı oluşturmak için özel grupların ihtiyaçlarını da dikkate alarak fiziksel ortamların güvenlik ve hijyen standartlarını %100'e çıkarmak

### 4.1. Performans Göstergeleri

Tablo 25: Amaç, Hedef, Gösterge ve Stratejilere İlişkin Kartlar

**Amaç 1 (A1)** Eğitim ve öğretime erişim oranlarını artırarak eğitim kurumlarının hedef kitlesini oluşturan her bireye ulaşmak

**Hedef 1.1 (H1.1)** Okul öncesi ve temel eğitim eğitimde okullaşma oranlarını plan dönemi sonuna kadar %100'e çıkarmak

Tablo 26. Hedef Kartları

HEDEFE İLİŞKİN GÖSTERGELER				
Sıra	Gösterge	Mevcut (2023)	Hedef (2028)	Sorumlu Birim
PG 1.1.1	En az bir yıl okul öncesi eğitim alan 1. Sınıf öğrencileri	%87,5	%100	Öğretmenler Kurulu ve Okul Yönetimi
PG 1.1.2	20 gün ve üzeri özürsüz devamsızlık oranı	%4	%0	Öğretmenler Kurulu ve Okul Yönetimi
PG 1.1.3	Sürekli devamsız öğrenci oranı	%1	%0	Öğretmenler Kurulu ve Okul Yönetimi

A1	Eğitim ve öğretime erişim oranlarını artırarak eğitim kurumlarının hedef kitesini oluşturan her bireye ulaşmak								
H1.1	Okul öncesi ve temel eğitim eğitimde okullaşma oranlarını plan dönemi sonuna kadar %100'e çıkarmak								
Performans Göstergeleri	Hedefe Etkisi (%)	2023(MEV CUT)	2024	2025	2026	2027	2028	İzleme Sıklığı	Raporlama Sıklığı
PG 1.1.1	33	%87,5	%96,5	%97	%98	%99	%100	6 ay	6 ay
PG 1.1.2	33	%4	%3	%2	%1	%0	%0	6 ay	6 ay
PG 1.1.3	34	%0,4	0	0	0	0	0	6 ay	6 ay
Sorumlu Birim	Okul Müdürlüğü								
İşb. Yap. Birim(ler)	Veli, Öğretmen, Sağlık Birimi								
Riskler	Veli iletişim ve adres bilgilerine ulaşılamaması								
Stratejiler	Veli Bilgilendirme, Takip								
Maliyet Tahmini	0								
Tespitler	Velilerin eğitim-öğretimin gerekliliği konusunda bilinçsiz olmaları								
İhtiyaçlar	Veli Seminerleri								

**Amaç** Eğitim ve öğretime erişim oranlarını artırarak eğitim kurumlarının hedef 1 (A1) kitlesini oluşturan her bireye ulaşmak

**Hedef 1.2** Özel eğitim ve rehberliğe ihtiyaç duyan öğrencilerin %100'üne ulaşarak, eğitim ve rehberlik gereksinimlerini karşılamak  
**(H1.2)**

HEDEFE İLİŞKİN GÖSTERGELER				
Sıra	Gösterge	Mevcut (2023)	Hedef (2028)	Sorumlu Birim
PG 1.2.1	Özel Eğitim-Destek Odası Sınıfı Sayısı (Toplam)	2	2	Okul Müdürü
PG 1.2.2	Özel eğitim kapsamında tanılanmış öğrenci sayısı (Toplam) (Tam Zamanlı Kaynaşıma öğrenciler dahil)	4	4	Okul Müdürü
PG 1.2.3	Resmi özel eğitim kurumlarından yararlanan öğrenci sayısı (Toplam)	3	4	Okul Müdürü
PG 1.2.4	Velilere yönelik düzenlenen faaliyet sayısı (kurs, seminer, eğitim, proje çalışmaları vb.)	0	3	Okul Müdürü
PG 1.2.5	Velilere yönelik düzenlenen faaliyetlere katılan veli oranı	0	10	Okul Müdürü

A1	Eğitim ve öğretime erişim oranlarını artırarak eğitim kurumlarının hedef kitlesini oluşturan her bireye ulaşmak								
H1.2	Özel eğitime ve rehberliğe ihtiyaç duyan öğrencilerin %100'üne ulaşarak, eğitim ve rehberlik gereksinimlerini karşılamak								
Performans Göstergeleri	Hedef Etkisi (%)	2023(MEV CUT)	2024	2025	2026	2027	2028	İzleme Sıklığı	Raporlama Sıklığı
PG 1.2.1	15	2	2	2	2	2	2	6 ay	6 ay
PG 1.2.2	15	4	4	4	4	4	4	6 ay	6 ay
PG 1.2.3	15	3	3	3	3	3	4	6 ay	6 ay
PG 1.2.4	25	0	1	1	1	2	3	6 ay	6 ay
PG 1.2.5	30	0	2	4	6	8	10	6 ay	6 ay
Sorumlu Birim	Okul Yönetimi, BEP Geliştirme Birimi								
İşb. Yap. Birim(ler)	İlçe Milli Eğitim Müdürlüğü, Rehberlik Araştırma Merkezi								
Riskler	“Özel eğitim” kavramı ile ilgili önyargılar Velilerin özel eğitim öğrencilerine yönelik çalışmaları reddetmesi Bağımlılık sorunu olan öğrenci ve velilerin ifşa olma kaygıları								
Stratejiler	RAM ile İşbirliği Yapılarak Test Yapılması								
Maliyet Tahmini	0								
Tespitler	Okulumuzda Özel Eğitime ihtiyaç duyan öğrencilerin bulunması								
İhtiyaçlar	Özel Eğitim veya Destek Sınıfında görev alabilecek Rehber Öğretmen								

- Amaç 2 (A2)** Eğitim ve öğretim faaliyetlerinde ortaya çıkan sorunları proje tabanlı yöntemlerle çözüme ulaştırmak ve 21. yüzyıl becerileri ile bütünleşik kaliteli eğitim hizmeti sunmak
- Hedef 2.1 (H2.1)** 2028 yılına kadar her öğrencimizin yerel, ulusal ve uluslararası düzeyde proje tabanlı bilimsel(TÜBİTAK), teknolojik çalışmalardan en az 1'ine aktif katılımını sağlamak

HEDEFE İLİŞKİN GÖSTERGELER				
Sıra	Gösterge	Mevcut (2023)	Hedef (2028)	Sorumlu Birim
PG 2.1.1	TÜBİTAK başvuru sayısı	1	2	Öğretmenler Kurulu
PG 2.1.2	İl, ilçe çapında projelere/yarışmalara yapılan başvuru sayısı	3	5	Öğretmenler Kurulu
PG 2.1.3	Bilimsel ve teknolojik çalışmalar kapsamında düzenlenen (şenlik, sergi, yarışma) faaliyet sayısı	0	3	Öğretmenler Kurulu
PG 2.1.4	STEM Eğitimi çalışmaları kapsamında düzenlenen eğitim faaliyetlerinden (seminer, kurs, konferans vb.) yararlanan personel sayısı	1	5	Öğretmenler Kurulu

<b>A2</b>	Eğitim ve öğretim faaliyetlerinde ortaya çıkan sorunları proje tabanlı yöntemlerle çözüme ulaştırmak ve 21. yüzyıl becerileri ile bütünleşik kaliteli eğitim hizmeti sunmak								
<b>H2.1</b>	2023 yılına kadar her öğrencimizin yerel, ulusal ve uluslararası düzeyde proje tabanlı bilimsel, teknolojik çalışmalardan en az 1'ine aktif katılımını sağlamak								
Performans Göstergeleri	Hedef Etkisi (%)	2023(MEV CUT)	2024	2025	2026	2027	2028	İzleme Sıklığı	Raporlama Sıklığı
PG 2.1.1	25	1	1	1	2	2	2	6 ay	6 ay
PG 2.1.2	25	3	3	4	4	5	5	6 ay	6 ay
PG 2.1.3	25	0	1	1	1	3	3	6 ay	6 ay
PG 2.1.4	25	1	1	2	3	4	5	6 ay	6 ay
<b>Sorumlu Birim</b>	Okul Müdürlüğü								
<b>İşb. Yap. Birim(ler)</b>	İlçe Millî Eğitim Müdürlüğü								
<b>Riskler</b>	TÜBİTAK Fonlarında yapılması muhtemel kısıtlamalar Ar-Ge çalışmalarına ayrılan bağımsız bir bütçe kaleminin olmaması								
<b>Stratejiler</b>	Öğrenciler ve veliler ulusal ve uluslararası etkinlikler katılım konusunda bilgilendirilecek								
<b>Maliyet Tahmini</b>	10000								
<b>Tespitler</b>									
<b>İhtiyaçlar</b>									

- Amaç 2 (A2)** Eğitim ve öğretim faaliyetlerinde ortaya çıkan sorunları proje tabanlı yöntemlerle çözüme ulaştırmak ve 21. yüzyıl becerileri ile bütünleşik kaliteli eğitim hizmeti sunmak
- Hedef 2.2 (H2.2)** EBA kullanan öğrenci oranlarını %90'e, EBA kullanan öğretmen oranlarını %100'e çıkarmak

HEDEFE İLİŞKİN GÖSTERGELER				
Sıra	Gösterge	Mevcut (2023)	Hedef (2028)	Sorumlu Birim
PG 2.2.1	EBA kullanan öğretmen oranı	%85	%100	
PG 2.2.2	EBA kullanan öğrenci oranı	%65	%90	

<b>A2</b>	Eğitim ve öğretim faaliyetlerinde ortaya çıkan sorunları proje tabanlı yöntemlerle çözüme ulaştırmak ve 21. yüzyıl becerileri ile bütünleşik kaliteli eğitim hizmeti sunmak								
<b>H2.2</b>	EBA kullanan öğrenci oranlarını %90'e, EBA kullanan öğretmen oranlarını %100'e çıkarmak								
Performans Göstergeleri	Hedef Etkisi (%)	2023(MEV CUT)	2024	2025	2026	2027	2028	İzleme Sıklığı	Raporlama Sıklığı
PG 2.2.1	50	%85	%90	%95	%100	%105	%100	6 ay	6 ay
PG 2.2.2	50	%65	%70	%75	%80	%85	%90	6 ay	6 ay
<b>Sorumlu Birim</b>	Okul Müdürü								
<b>İşb. Yap. Birim(ler)</b>	Milli Eğitim Bakanlığı								
<b>Riskler</b>	Her öğrencinin evinde internet altyapısı olmaması Teknolojinin kullanımı konusunda bilgi düzeyinin düşük olması								
<b>Stratejiler</b>	Kurslar, seminerler.								
<b>Maliyet Tahmini</b>	0								
<b>Tespitler</b>	Öğretmen ve idarecilerin mesleki gelişimi için hizmet içi eğitimin gerekliliği								
<b>İhtiyaçlar</b>	Motivasyon								



- Amaç 2 (A2)** Eğitim ve öğretim faaliyetlerinde ortaya çıkan sorunları proje tabanlı yöntemlerle çözüme ulaştırmak ve 21. yüzyıl becerileri ile bütünleşik kaliteli eğitim hizmeti sunmak
- Hedef 2.3 (H2.3)** Öğrencilerimizin sosyal ve duyuşsal gereksinimlerini karşılamak ve özgüvenlerini geliştirmek üzere her eğitim-öğretim kademesinde en az 1 okul içi faaliyete katılımlarını sağlamak

HEDEFE İLİŞKİN GÖSTERGELER				
Sıra	Gösterge	Mevcut (2023)	Hedef (2028)	Sorumlu Birim
PG 2.3.1	Okulda düzenlenen faaliyetlere katılan öğrenci oranı	%70	%100	Öğretmenler Kurulu
PG 2.3.2	Evinde/işyerinde ziyaret edilen veli oranı	%5	%10	Öğretmenler Kurulu
PG 2.3.3	Öğrenci başına okunan kitap sayısı	39	55	Öğretmenler Kurulu

<b>A2</b>	Eğitim ve öğretim faaliyetlerinde ortaya çıkan sorunları proje tabanlı yöntemlerle çözüme ulaştırmak ve 21. yüzyıl becerileri ile bütünleşik kaliteli eğitim hizmeti sunmak								
<b>H2.3</b>	Öğrencilerimizin sosyal ve duyuşsal gereksinimlerini karşılamak ve özgüvenlerini geliştirmek üzere her eğitim-öğretim kademesinde en az 1 okul içi faaliyete katılımlarını sağlamak								
Performans Göstergeleri	Hedef Etkisi (%)	2023 (MEVCUT)	2024	2025	2026	2027	2028	İzleme Sıklığı	Raporlama Sıklığı
PG 2.3.1	33	%70	%75	%80	%85	%90	%100	6 ay	6 ay
PG 2.3.2	34	%5	%6	%7	%8	%9	%10	6 ay	6 ay
PG 2.3.3	33	39	42	44	48	50	55	6 ay	6 ay
<b>Sorumlu Birim</b>	Okul Müdürlüğü								
<b>İşb. Yap. Birim(ler)</b>	İlçe Mem-Diğer Okullar-İlçe Spor Md.								
<b>Riskler</b>	“Eğitimde Başarı” kavramından yalnızca akademik başarının anlaşılması Eğitimcilerin yerel ve ulusal düzeyde yürütülen çalışmalara gönüllü olarak yeterli destek vermemesi Sosyal, kültürel ve sportif faaliyetlerle ilgili kurumlarda veri toplanamaması								
<b>Stratejiler</b>	- Okul kütüphanesi zenginleştirilecek. - Okuma saatleri tespit edilerek uygulanacak								
<b>Maliyet Tahmini</b>	2000								
<b>Tespitler</b>									
<b>İhtiyaçlar</b>									

**Amaç** 2 (A2) Eğitim ve öğretim faaliyetlerinde ortaya çıkan sorunları proje tabanlı yöntemlerle çözüme ulaştırmak ve 21. yüzyıl becerileri ile bütünlük kaliteli eğitim hizmeti sunmak

**Hedef** 2.4 (H2.4) Öğrencilerimizin sosyalleşmelerine yönelik gezi, ziyaret, sinema, tiyatro gibi etkinliklere katılımlarını sağlamak.

HEDEFE İLİŞKİN GÖSTERGELER				
Sıra	Gösterge	Mevcut (2023)	Hedef (2028)	Sorumlu Birim
PG 2.4.1	Okulda planlanan gezi sayısı	1	4	Öğretmenler Kurulu
PG 2.4.2	Okulda planlanan sinema, tiyatro gibi kültürel etkinlik sayısı	1	4	Öğretmenler Kurulu
PG 2.4.3	Bu etkinliklere katılan öğrenci oranı	%70	%95	Öğretmenler Kurulu

<b>A2</b>	Eğitim ve öğretim faaliyetlerinde ortaya çıkan sorunları proje tabanlı yöntemlerle çözüme ulaştırmak ve 21. yüzyıl becerileri ile bütünlük kaliteli eğitim hizmeti sunmak								
<b>H2.4</b>	Öğrencilerimizin sosyalleşmelerine yönelik gezi, ziyaret, sinema, tiyatro gibi etkinliklere katılımlarını sağlamak.								
<b>Performans Göstergeleri</b>	<b>Hedef Etkisi (%)</b>	<b>2023(MEV CUT)</b>	<b>2024</b>	<b>2025</b>	<b>2026</b>	<b>2027</b>	<b>2028</b>	<b>İzleme Sıklığı</b>	<b>Raporlama Sıklığı</b>
PG 2.4.1	33	1	2	2	3	4	4	6 ay	6 ay
PG 2.4.2	33	1	2	2	3	4	4	6 ay	6 ay
PG 2.4.3	34	%70	%75	%80	%85	%90	%95	6 ay	6 ay
<b>Sorumlu Birim</b>	Okul Müdürlüğü								
<b>İşb. Yap. Birim(ler)</b>	İlçe Mem-Halk Eğitim Merkezi								
<b>Riskler</b>	-Zaman Ayarlamada Bireysel Farklılıklardan dolayı İsteksizlik -Okul dışı etkinliklerdeki güvenlik riskleri								
<b>Stratejiler</b>	Ön talep formları düzenlemek								
<b>Maliyet Tahmini</b>	40000								
<b>Tespitler</b>									
<b>İhtiyaçlar</b>									

**Amaç 3 (A3)** Eğitim kurumlarının kapasitesini ve donanım altyapısını, genel ve özel ihtiyaçları karşılayacak nitelikte geliştirmek

**Hedef 3.1 (H3.1)** Güvenli ve sosyal bir okul ortamı oluşturmak için özel grupların ihtiyaçlarını da dikkate alarak fiziksel ortamların güvenlik ve hijyen standartlarını %100'e çıkarmak

HEDEFE İLİŞKİN GÖSTERGELER				
Sıra	Gösterge	Mevcut (2023)	Hedef (2028)	Sorumlu Birim
PG 3.1.1	Güvenlik görevlisi sayısı	0	1	Okul İdaresi
PG 3.1.2	Kalite standartlarını içeren sertifika sayısı (Okulum Temiz, ISO sertifikaları vb.)	1	3	Okul İdaresi

A3	Eğitim kurumlarının kapasitesini ve donanım altyapısını, genel ve özel ihtiyaçları karşılayacak nitelikte geliştirmek								
H3.1	Güvenli ve sosyal bir okul ortamı oluşturmak için özel grupların ihtiyaçlarını da dikkate alarak fiziksel ortamların güvenlik ve hijyen standartlarını %100'e çıkarmak								
Performans Göstergeleri	Hedef Etkisi (%)	2023 (MEVCUT)	2024	2025	2026	2027	2028	İzleme Sıklığı	Raporlama Sıklığı
PG 3.1.1	50	0	0	0	1	1	1	6 ay	6 ay
PG 3.1.2	50	1	1	2	3	3	3	6 ay	6 ay
Sorumlu Birim	Okul Müdürlüğü								
İşb. Yap. Birim(ler)	İlçe Mem-İlçe Sağlık Müd								
Riskler	Engelli asansörlerinin ihtiyaç duymayan bireyler tarafından kullanılması Güvenlik kamerası ihtiyacının karşılanabilmesi için Okul-Aile Birliği bütçesinin yetersizliği Eski yapılı binaların fiziksel şartlarının "Güvenli Okul" standartlarına uymaması, dönüştürmede yaşanan fiziksel güçlükler Okul kütüphanelerinin oda/sınıf/derslik vb. ihtiyaçlarının karşılanabilmesi için dönüştürülmesi								
Stratejiler	-Okul güvenliği konusunda tüm paydaşlar bilinçlendirilecek -Hijyen ve temizlik konusunda seminer vb. bilgilendirme çalışmaları yapılacak								
Maliyet Tahmini	2000								
Tespitler									
İhtiyaçlar									

## 4.2. Maliyetlendirme

Tahmini Kaynaklar Analizinden yararlanılarak kurumumuzun 5 yıllık hedeflerine ulaşılabilmesi için planlanan faaliyetlerin Tahmini Maliyet Analizi yapılmıştır.

Tablo 27 Tahmini Maliyetler (TL)

Hedefler	2024	2025	2026	2027	2028	Toplam Maliyet
A1						
H1.1	0	0	0	0	0	0
H1.2	0	0	0	0	0	0
A2						
H2.1	2000	2000	2000	2000	2000	10000
H2.2	0	0	0	0	0	0
H2.3	400	400	400	400	400	2000
H2.4	8000	8000	8000	8000	8000	40000
A3						
H3.1	400	400	400	400	400	2000
Genel Yönetim Giderleri	100	100	100	100	100	500
TOPLAM	10900	10900	10900	10900	10900	54500

## 5. İZLEME VE DEĞERLENDİRME

Müdürlüğümüzün 2024-2028 Stratejik Planı İzleme ve Değerlendirme sürecini ifade eden İzleme ve Değerlendirme Modeli hazırlanmıştır. Okulumuzun Stratejik Plan İzleme-Değerlendirme çalışmaları eğitim-öğretim yılı çalışma takvimi de dikkate alınarak 6 aylık ve 1 yıllık sürelerde gerçekleştirilecektir. 6 aylık sürelerde Okul Müdürüne rapor hazırlanacak ve değerlendirme toplantısı düzenlenecektir. İzleme-değerlendirme raporu, istenildiğinde İlçe Milli Eğitim Müdürlüğüne gönderilecektir.

Tablo 28: İZLEME DEĞERLENDİRME TAKVİMİ

İZLEME DEĞERLENDİRME TAKVİMİ			
İZLEME DEĞERLENDİRME DÖNEMİ	GERÇEKLEŞTİRİLME ZAMANI	İZLEME DEĞERLENDİRME DÖNEMİ SÜREÇ AÇIKLAMASI	ZAMAN KAPSAMI
Birinci Dönem	Her Yılın Haziran Ayı İçerisinde	Strateji Geliştirme Şubesi tarafından diğer şubelerin sorumlu oldukları göstergeler ile ilgili gerçekleşme durumlarına ilişkin verilerin toplanması ve değerlendirilmesi. Göstergelerin gerçekleşme durumları hakkında hazırlanan raporun üst yöneticiye sunulması	Ocak-Haziran
İkinci Dönem	İzleyen Yılın Şubat Ayı Sonuna Kadar	Strateji Geliştirme Şubesi tarafından diğer şubelerin sorumlu oldukları göstergeler ile ilgili yıl sonu gerçekleşme durumlarına ilişkin verilerin toplanması ve değerlendirilmesi Üst yönetici başkanlığında harcama birim yöneticilerince yıl sonu gerçekleşmelerinin, gösterge hedeflerinden sapmaların ve sapma nedenlerinin değerlendirilerek gerekli stratejilerin oluşturulması	Tüm Yıl

**Tablo 29 Strateji Geliştirme Üst Kurulu**

SIRA	ADI-SOYADI	GÖREVİ	URULDAKİ GÖREVİ
1	Hasan SERBEST	Müdür	Başkan
2	Ayhan ABADANLI	Sınıf Öğretmeni	Üye
3	Selcan ÇAM	Okul Öncesi Öğretmeni	Üye
4	Ceylan TEMİZEL	Okul-Aile Birliği Başkanı	Üye
5	Sine ERCAN	Okul-Aile Birliği Yön. Kur. Üyesi	Üye

**Tablo 30 Stratejik Plan Hazırlama Ekibi**

IRA	ADI-SOYADI	GÖREVİ	EKİPTEKİ GÖREVİ
1	Diñer TOPALOĞLU	Müdür Yardımcısı	Başkan
2	Güldem AKÇAY	Sınıf Öğretmeni	Üye
3	Fisun ABADANLI	Sınıf Öğretmeni	Üye
4	Gözde SEÇME	Sınıf Öğretmeni	Üye
5	Şule KARADUMAN	Sınıf Öğretmeni	Üye